

lui faire une beauté



ÉCOLE DES BEAUX-ARTS DE SÈTE

ÉCOLE DES BEAUX-ARTS DE SÈTE
lui faire une beauté

VENTE AUX ENCHÈRES CARITATIVE AU PROFIT
DE L'ASSOCIATION DES AMIS DES BEAUX-ARTS DE SÈTE
POUR CONTRIBUER À LA RESTAURATION DU BÂTIMENT ET DU PARC

AVEC ARTCURIAL

en raison du caractère caritatif de cette vente,
aucun frais ne sera perçu par la maison Artcurial en sus de l'enchère

Commissaire-Preneur : Me Stéphane Aubert

> **SAMEDI 27 OCTOBRE 2018 À 14H**

Théâtre Molière - Sète
scène nationale archipel de Thau - avenue Victor-Hugo - Sète

réservez votre place par mail : luifaireunebeaute@gmail.com

PRÉSENTATION DES ŒUVRES

> **JEUDI 25 OCTOBRE À PARTIR DE 18H**

vendredi 26 de 9h à 21h

samedi 27 de 10h à 12h

ancien collège Victor-Hugo - rue Raspail - Sète

INFORMATIONS : BEAUXARTS.SETE.FR



LES ARTISTES

Anonyme
ARTAUD Philippe
AUTARD Georges
BARRANDON Karine
BAULT
BAXTER Glen
BELORGEY Yves
BEN et BIGA
BENDINE-BOUCAR Pierre
BENHAMZA Djémila-Capucine
BIASCAMANO Aldo
BIASCAMANO Stéphan
BIBI
BINGISSER Gilles
BIOULÈS David
BIOULÈS Vincent
BOITARD Fabien
BOURSIER-MOUGENOT Céleste
BOUSSION Charles
BRANTUAS Joris
BRINDEL Ketty
C₂₁₅
CADET Grégory
CAMPOS Alain
CARO Yves
CARON Armelle
CERVERA André
CHARTIER-POYET Cyril
CHEVALIER Lise
CLAVÉ Antoni
COMBAS Robert
COSENTINO Christophe
CUNILLÈRE Vincent
DADU Claudie
DAIREAUX François
DARASSE Henri
DENANT Jean
DESNOYER François
DEZEUZE Daniel
DEZEUZE Émilie
DEZEUZE François
DEZEUZE Vincent
DINAHET Marcel
DI ROSA Hervé
DU CHÉNÉ Valérie
DURAN Marc
DURAND Nicolas
EL MOURID Mohamed
ESPINASSE Christelle
ESPOSITO Marie-Claire
FABREAL Alain
FANTOZZI Élisabeth
FILLIOU Robert
FORNELLS Agnès
FOURQUET Marc
FRANÇOIS Jean-Jacques
FRÉGOSI Adrien
GANTELET Stéphane
GARRIGUE Alain
GAUDECHOUX Adélaïde
GEOFFRAY Agnès
GIORDANO Claire
GIROUX Alexandre
GUILLON Jean-François
GUIONNET Éva
GUNS Patrick
HALL Miles
HORTALA Philippe
HOYER Frédéric
JABBOUR Lina
JALLAIS Anne
KHODJA Frédéric
KUSNIR Carlos
LAROCHE-JOUBERT Ève
LATLAS
LELIÈVRE Suzy
LE PRIOL Steven
LOSCH Émilie
LUCHE Ingrid
LUGOSI Mirka
MAGHRAOUI Hamid
MANCIONE Lucas
MARTIN AI
MARTIN Audrey
MASTEJ Patrycja
MAURY Naomi
MICHAUD François
MONNET Julie
MONTANIER Katie
MOUNTAIN-CUTTERS
NOTLEY Vanessa
NOTTELLET Olivier
NOVIKA-SOBIERAJSKI Anna
PERBOS Laurent
PÉRIMON Frédéric
PICARD Jean-Marie
PIERRE-GUILHEM
PRISSET Denis
PRUDENT Jean-Loup
REDON Julie
RENARD Joël
RENAUD Jean-Xavier
RICHARME Colette
ROGLIANO Raymond
ROSSE Agnès
RUGGIRELLO Jean-Claude
SCHUMACHER Reeve
SEFFAR Nissrine
SERGIO François
TANGUY Cédric
THIDET Stéphane
TILMAN Pierre
TOPOLINO
VERNY Thomas
WATIER Éric
ZAROUATI Alain



L'art ne manque pas de couples célèbres.

Sur le territoire de l'Archipel de Thau, la plus belle histoire d'amour artistique, faite de passion, de conception et d'émulation, est bien celle qui unit la Ville de Sète et son école des Beaux-Arts. Vivier de talents depuis 1969, la beauté des lieux qui hébergent l'Ecole n'a d'égal que le dynamisme de la structure. J'en profite ici pour saluer le travail de son directeur, Philippe Saulle, et toute l'équipe qui n'ont de cesse d'innover en investissant toute leur énergie pour faire rayonner ce fleuron culturel sétois.

La Ville de Sète, très attachée à cette demeure qui constitue l'âme de l'école des beaux-arts, a décidé de lancer un grand programme de restauration du site pour 1,3 million d'euros. Un choix de cœur qui ne se discute pas. Une fois les travaux réalisés, ce joyau de la culture sétoise aura retrouvé tout son éclat.

En parallèle, l'association des Amis des beaux-arts de Sète (LABAS) et sa présidente Catherine Judell-Dufour, que je félicite également, a fait appel aux anciens élèves, à des artistes et à des collectionneurs.

116 créateurs, 116 œuvres, 116 témoignages, 116 hommages, une seule âme : l'art à Sète.

Pour contribuer à l'effort financier de la Ville, une fabuleuse vente aux enchères de leurs œuvres est ainsi organisée au théâtre Molière, avec l'aide précieuse de la maison de vente Artcurial.

Cette opération est pour moi un symbole. Un pacte d'amour entre des artistes et leur école tant aimée, entre une ville et son poulx culturel.

La vente matérialisera cette relation particulière. Cette histoire, notre histoire commune, sera gravée dans la pierre.

Cette union de tous les acteurs est encore une preuve, s'il en fallait une de plus, de l'importance accordée à l'école des Beaux-Arts, par tous les Sétois.

Une ville de culture, c'est aussi une municipalité qui s'engage dans des choix volontaristes. Parmi toutes les villes du Languedoc-Roussillon, Sète est sans doute la plus dynamique sur le plan culturel. Son rayonnement ne cesse de croître.

Ces dix dernières années ont encore accentué cette tendance : les structures de la ville se sont développées. Sète compte en effet pas moins de 4 musées et 18 festivals qu'elle soutient activement.

C'est cette idée de culture plurielle, éclectique, accessible et démocratisée que je défends à Sète, comme un art de ville qui nous ressemble et rassemble toujours plus.

François Commeinhes

Maire de Sète

Président de Sète Agglopolé Méditerranée

Ce fut d'abord, en 2015, un coup de foudre pour cette belle maison, son incroyable verrière et son parc savant, un coup de foudre vite teinté d'inquiétude devant l'état du bâtiment et des salles de cours.

Puis il y eût la rencontre avec Philippe Saulle, le directeur de l'école des beaux-arts de Sète, un spécialiste de l'histoire de l'art passionné non seulement par l'illustre passé de la bâtisse, mais aussi par l'avenir de l'école elle-même. Sa détermination n'ayant d'égal que son inlassable énergie, il réussit à me convaincre de tenter de faire revivre l'association LABAS et d'en prendre la présidence pour soutenir l'école et œuvrer avec les adhérents pour qu'on puisse «faire une beauté» à cette magnifique demeure du 19e siècle ainsi qu'à son parc, et que la mémoire architecturale du patrimoine sétois soit conservée.

Très rapidement de nombreuses personnes nous ont rejoints et nous ont encouragés. Philippe Saulle a contacté les artistes un à un et ils furent nombreux à répondre présents et à faire don d'une œuvre. Les adhérents de LABAS se sont largement investis dans l'organisation de la vente aux enchères dont les subsides viendront compléter les fonds votés par la mairie de Sète pour le programme de restauration de la maison, je leur rends ici hommage.

Grâce à toutes ces synergies citoyennes engagées bénévolement pour le bien commun, nous pouvons nous réjouir : cette magnifique propriété va revivre et héberger en plein centre-ville une école d'art digne de ce nom au 21e siècle, un établissement d'excellence sis dans un cadre exceptionnel, accessible au plus grand nombre et qui contribuera activement au rayonnement des arts et de la culture de notre région.

Catherine Judell-Dufour
Présidente de l'association LABAS

Vers une école d'art

Le destin de l'école des beaux-arts et celui de la maison qui l'abrite se sont croisés en 1970 pour engendrer, peu à peu, une épiphanie. Une maison de goût, de la bourgeoisie conquérante du 19^{ème} siècle et une école d'art sans cesse renouvelée, tendue vers son devenir. Comme dans les romans contemporains où des femmes combattantes caressent d'une main experte des patines dans l'ancre de geek aux visages bleutés... Il y a ici des cheminées en faux onyx d'Algérie, en marbre de Carrare ou Marigny, motifs châtaigniers, des vitraux élégants à fleurs de lys, de gui ou de lotus, des boiseries rares en marqueteries, des ferronneries en volutes, en vortex, des escaliers en chêne du Périgord qui craquent les nuits venteuses, des Mac dernier cri, des logiciels connectés, des vidéoprojecteurs, des fours à porcelaine, des presses, des chevalets, de vastes évier craquelés, des recoins sombres et des puits de lumière, des tables bricolées, des odeurs de plats mijotés en décembre, des pétales d'arbres de Judée qui jonchent l'entrée en avril, des caméras, des lasers, des tablettes interactives, des peintures et du ciment faux bois, des abîmes anodins ou des fantômes heureux suspendus au-dessus de leur mofette dans le parc pentu. Il y a encore l'interminable file d'attente des inscriptions, le stress des bilans et des concours et les fous rires. Des courants d'air, aussi. Il existe ici une intemporalité, une jeunesse en infinies nuances de Dorian Gray qui confond le temps. Elle est faite de joies d'enfants, d'âmes en mue d'adolescents furtifs, d'hommes et de femmes qui se penchent perplexes, curieux, d'étudiants écarquillés et virulents, depuis des lustres, usant jusqu'à la trame les marches, les soixante quatre portes, les fenêtres et les parquets. Seuls les murs épais, opiniâtres, tiennent le coup. En forteresse, ils protègent du monde liquide les élèves qui cherchent sans trouver, rêvant d'un rouge ou d'une forme, d'un mot ou d'une image, d'un son ou d'un goût, d'une matière ou d'un trait, d'un livre ou d'une trame, ce que peut-être un jour, loin de l'école, ils finiront par trouver. Il n'y a pas de style, il y a un lieu, c'est une exception. Personne n'est libre mais rien n'empêche. Or, il n'y a pas plus étendu et contemporain que de savoir prendre le temps où il faut, pas très loin, pour chercher ce que l'on ne trouve peut-être pas. On s'échine. Ces lignes d'Henry James pourraient peut-être... *Nous travaillons dans l'obscurité, nous faisons ce que nous pouvons, nous donnons ce que nous avons. Notre doute est notre passion et notre passion est notre tâche. Le reste est la folie de l'art*¹.

Un esprit fonctionnaliste ne sait pas entendre l'âme des lieux. Or, il était dit, ici, et depuis longtemps que ces murs solides sauraient abriter l'art et les artistes, même s'il est absolument impossible de prouver que le charme d'une demeure aux divines proportions, aux matériaux rares et aux décors élégants favorisent la recherche et la création, qui plus est, aujourd'hui. C'est un choix d'avenir. La solitude et sa torpeur, le doute, les livres, les carnets épars, les conversations feutrées, le plaisir de caresser une balustrade en chêne, pieds nus sur un carrelage de terre cuite, en surveillant ce plat qui mijote...

La rencontre.

La maison est construite entre 1826 et 1828 dans un style sobre et élégant premier empire. Elle est lovée au creux d'un vaste parc savant, dont le dessin est sans doute inspiré par le texte de Colonna, *Le songe de Poliphile*². En 1871 le domaine est vendu. L'artiste, peintre et graveur, Antonin-Marie Chatinière avec son épouse et ses deux enfants viennent rendre visite au nouveau propriétaire. L'artiste tombe sous le charme de cette maison et de son parc et réalise une grande toile pour immortaliser l'âme des lieux, ce jour-là³. Quelques années plus tard, Madame Figaret-Chatinière offrira à son mari ce domaine pour en faire son atelier. Il y travaillera

1 - *In La seconde chance*, 1893

2 - *Hypnerotomachia Poliphili*, rédigé en 1467, publié à Venise en 1499

3 - «En 1871 les Urbain Grangé reçoivent les Chatinière à Maillac (St Clair)». Mme A. Figaret-Chatinière fait don de cette toile à la ville de Sète en avril 1933. Collection, Musée Paul Valéry, Sète

jusqu'en 1904. Seule, Madame revend le bien à Marius Chauvain, vermouthier, homme de goût qui entreprend de grands travaux achevés en 1907. La maison est ceinturée de constructions, notamment de la grande verrière dans ce style Art nouveau très en vogue à l'époque et une large entrée en ferronnerie ouvragée et pâte de verre d'Italie. L'ancienne Arcadie, la source, les rochers tremblants, le banc des amoureux ne font plus partie du vaste jardin passé de deux hectares à 7000 m², parcelles vendues en plusieurs lots pour financer ces grands travaux à l'époque. Mais la maison est magnifique et Marius, maître des lieux, passionné de photographie, mitraille sa verrière. Là même où le grand François Desnoyer, peintre star des années 50 viendra y peindre, tout comme Maurice Sarthou et tant d'autres. La Ville de Sète achète la maison en 1964. Promise à la démolition, c'est désormais l'école des beaux-arts qui s'y installe en 1970.

Bientôt 50 ans...

L'école des beaux-arts de Sète, elle, voit le jour en 1891 avec la création du Musée des beaux-arts grâce aux souscriptions – on ne disait pas mécénat, à l'époque – d'artistes et entrepreneurs de la région. Ils furent nombreux à souscrire pour donner aux façades des grandes rues sétôises du panache et sans doute préparer celle du grand théâtre. Il s'agissait de former des jeunes gens au dessin d'architecture, perspective et ornements, à la taille directe ou à la stéréonomie. Il semble que cette école des beaux-arts qui œuvrait au faste décline entre les deux guerres pour n'être plus qu'une petite académie de dessin. C'est Eliane Beauvuy-Manciet, militante, résistante, grand prix de Rome à 26 ans, qui viendra à Sète en 1961 reprendre cette histoire. Elle crée d'emblée la première classe préparatoire «art» de France, regonfle les effectifs. Le ministère lui accorde dès 1966 le label tant désiré d'école des beaux-arts. Des artistes fameux dès l'enfance, aujourd'hui internationalement reconnus y viennent en élèves. De 1987 à 1997, Noëlle Tissier poursuivant les enseignements, y crée une résidence d'artistes extraordinaire et réputée dans le monde entier, Jacques Fournel l'oriente vers une maison d'édition d'art de grande qualité de 1998 à 2007. Puis, c'est avec Murielle Lepage que l'enseignement seul s'affirme de 2007 à 2010. Cette histoire singulière, cette rencontre entre une école des beaux-arts et cette maison élégante a contribué à faire de Sète une ville d'art.

Peut-être nous faut-il nous pencher sur cette réflexion de Gustave Courbet : «L'art est contemporain, c'est-à-dire qu'il ne s'applique ni au passé ni à l'avenir, mais aux idées et aux choses de l'époque dans laquelle il se développe. 4» Or, de quoi avons-nous envie aujourd'hui ? Quelles sont les idées et les choses les plus présentes à nos esprits ? Parmi la liste interminable des réponses à cette question il y a sûrement celle de pouvoir jouir d'un lieu pareil pour oser l'art de demain. S'y réfugier, s'isoler dans le parc au calme, y apprendre, y réfléchir, y travailler. Lieu idéal pour une classe préparatoire, comme une sorte de sas, un passage initiatique avant les grandes écoles européennes, lieu idéal pour la recherche, comme une sorte de sas après les études supérieures, lieu idéal aussi pour les amateurs nombreux, comme une sorte de sas avant ou après la vie liquide 5.

C'est ce projet, si contemporain, qui est ici à l'œuvre pour permettre aux futures générations d'apprendre à chercher l'art.

Philippe Saulle

Directeur de l'école des beaux-arts de Sète

4 - «Peut-on enseigner l'art ?» Gustave Courbet, 1861, intervention au congrès d'Anvers.

5 - Zygmunt Bauman

La maison des beaux-arts remercie chaleureusement

Monsieur François Commeinhes, Maire de la Ville de Sète et Président de Sète-Agglomération Méditerranée, Christelle Espinasse, Adjointe aux événements culturels et enseignement artistiques, Catherine Maraval, Adjointe aux Musées, ainsi que les services de la Ville de Sète pour leur implication généreuse vers cette rénovation programmée et le soutien entier à *# lui faire une beauté*, particulièrement le service communication, Stéphanie Bertrand, Romain Duriez, Corinne Sospédra.

La maison remercie aussi L'association des amis des beaux-arts de Sète, Catherine Judell-Dufour, Présidente et les membres très actifs, Anaïs Bonnel, Annie Saint-Pierre, Pierre Birling, Georgette et Michel Giordano, ainsi que les bénévoles au grand complet...

Bien sûr, l'équipe si impliquée de l'école des beaux-arts et particulièrement pour leur engagement quotidien : Pauline Soto, Karine, France, Laurent et Philippe.

François Tajan, Geneviève Salasc de Cambiaire et Stéphane Aubert de la Maison de vente aux enchères Artcurial pour leur encouragement, leur soutien dynamique et professionnel.

Sandrine Mini, directrice du Théâtre Molière, l'équipe du TMS et, Maïthé Vallès-Bled, conservatrice en chef du Musée Paul Valéry pour leur soutien si naturellement généreux.

Les donateurs, collectionneurs : Martin Bez, galerie Dock Sud ; Pascal Saumade, Pop Galerie ; Renos Xippas ; Madeleine Sergio ; Jeanne et Michèle Boisseau-Richarme ; Eric Hortala et Marie Angelé ; Pierre Tilman ; Reno Leplat-Torti.

Les dirigeants d'entreprise, commandeurs bienveillants : Hugues Dupuy, Christian Jurand, Pierre Montagne, Roland Tarroux, Stéphane Maurel.

Le Lions club.

Et, surtout, la maison des beaux-arts remercie infiniment les artistes sans lesquels *lui faire une beauté* eût été impossible, sans lesquels aucune société n'est possible.



1

Anonyme
Mr Joe «Snoopy» Calderon

Paños Chicanos, 2017
encre sur tissu - 38x38cm

Don de Reno Leplat-Torti



2

ARTAUD Philippe

Né en 1947 à Nice. Vit et travaille à Sète.

Sans titre (Hollywood), 2013-2018
dessins, collages sur carnet - 15x9cm





3

AUTARD Georges

Né en 1951 à Cannes. Vit et travaille à Marseille.

Quel que soit... Il existe au moins un, 1980
huile sur toile - 33x24,5cm



4

BARRANDON Karine

Née en 1970 à Alès. Vit et travaille à Arboras.

Causse du Larzac, 2018
gouache sur papier - 30x40cm

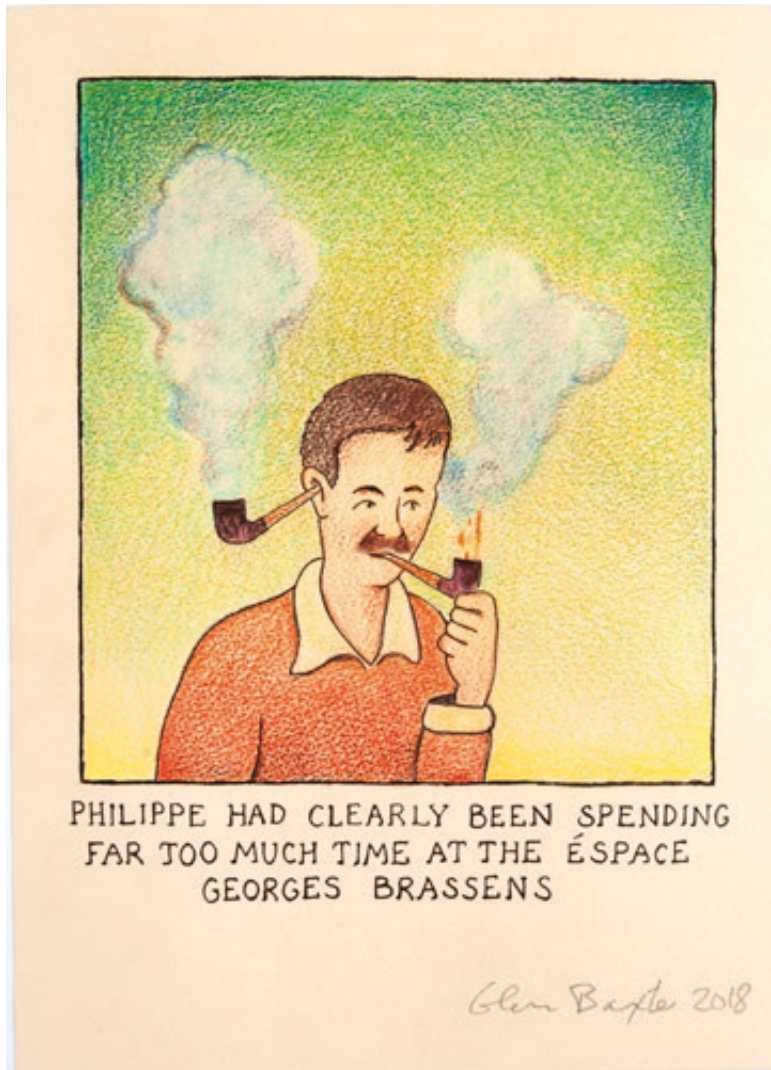


5

BAULT

Né en 1977. Vit et travaille à Paris.

José-Ignacio Polystyrène, 2018
pastel et acrylique marouflé sur papier - 40x50 cm



6

BAXTER Glen

Né en 1944 à Leeds. Vit et travaille à Londres.

Espace Georges, 2018

encre et crayon sur papier - 38x28cm



7

BELOGEY Yves

Né en 1960 à Sens. Vit et travaille à Montreuil.

Vue d'intérieur de la Hochschule für Gestaltung, 2010
graphite sur papier - 81x14,1cm encadré



8

Ben et Biga

BEN : Né en 1935 à Naples. Vit et travaille à Nice. BIGA : Né en 1940 à Nice. Vit et travaille à Nice.

Sans titre, 1968

sérigraphie tirée à 75 exemplaires - 82x42cm

Don de Pierre Tilman



BENDINE-BOUCAR Pierre

Né en 1968 à Nîmes. Vit et travaille à Nîmes.

Fresh Clouds, 2017

acrylique et peinture aérosol sur toile - 140x100cm



10

BENHAMZA Djémila-Capucine

Née en 1974 à Roanne. Vit et travaille à Sète.

F(e)ather (de la série Atatizaki/Resilience), 2017-2018
céramique/Kintsugi - 31x6cm



BIASCAMANO Aldo

Né en 1962 à Sète. Vit et travaille à Sète.

Histoire de la mythologie de Sète dans le futur, 2007
techniques mixtes sur bois - 20x60cm



12

BIASCAMANO Stéphan

Né en 1958 à Sète. Vit et travaille à Sète.

Homme sous-marin à l'épave, 2009
feutre sur papier - 29,7x21cm



"THEODULE"
RASTARIQUETTE
SURPRISE PAR BIBI
CHEZ BERTILLON

BIBI

Né en 1964 à Tours. Vit et travaille à Sète.

Théodule, Rastabiquette surprise par BIBI chez Bertillon, 2002
cône de Lübeck, techniques mixtes - 40x67x90cm



14

BINGISSER Gilles

Né en 1959 à Sète. Vit et travaille à Sète.

Father and son, 2013

acrylique sur cellulose - 40x30cm et 35x26,5cm



15

BIOULÈS David

Né en 1965 à Montpellier. Vit et travaille à Montpellier.

Outils (deux ciseaux), 2016
huile sur toile - 33x24cm



16

BIOULÈS Vincent

Né en 1938 à Montpellier. Vit et travaille à Montpellier.

Port de Carnon, 2018
huile sur toile - 27x35cm



17

BOITARD Fabien

Né en 1973 à Blois. Vit et travaille à Aniane.

Vallée n°6, 2017

huile sur toile - 140x190cm



18

BOURSIER-MOUGENOT Céleste

Né en 1961 à Nice. Vit et travaille à Sète.

Solidvideo mandalavirus 02, 2017
peinture et sérigraphie sur écran de soie - 110x110cm

Don de la Galerie Renos Xippas - Paris



BOUSSION Charles

Né en 1925 à Biarritz. Vit et travaille à Montpellier.

Énigmes enluminées, 2008
techniques mixtes sur papier - 40x28cm

Don de Pascal Saumade, Pop Galerie - Sète



20

BRANTUAS Joris

Né en 1978 à Lille. Vit et travaille à Nîmes.

Joris Brantuas a fait ça, 2018
peinture aérosol sur bois - 80x115cm



BRINDEL Ketty

Vit et travaille entre la France et les Etats-Unis.

Récouteras-tu l'or des voûtes azurées ? 2017
acrylique sur toile - 73x100cm



22

C215

Né en 1973 à Bondy. Vit et travaille à Vitry-sur-Seine.

Sans titre, 2018

peinture aérosol et acrylique sur toile - 35x48cm



23

CADET Grégory

Né en 1975 à Nancy. Vit et travaille à Sète.

Anamorphose, 2015

torsion métal à chaud - 100x10x1,5cm

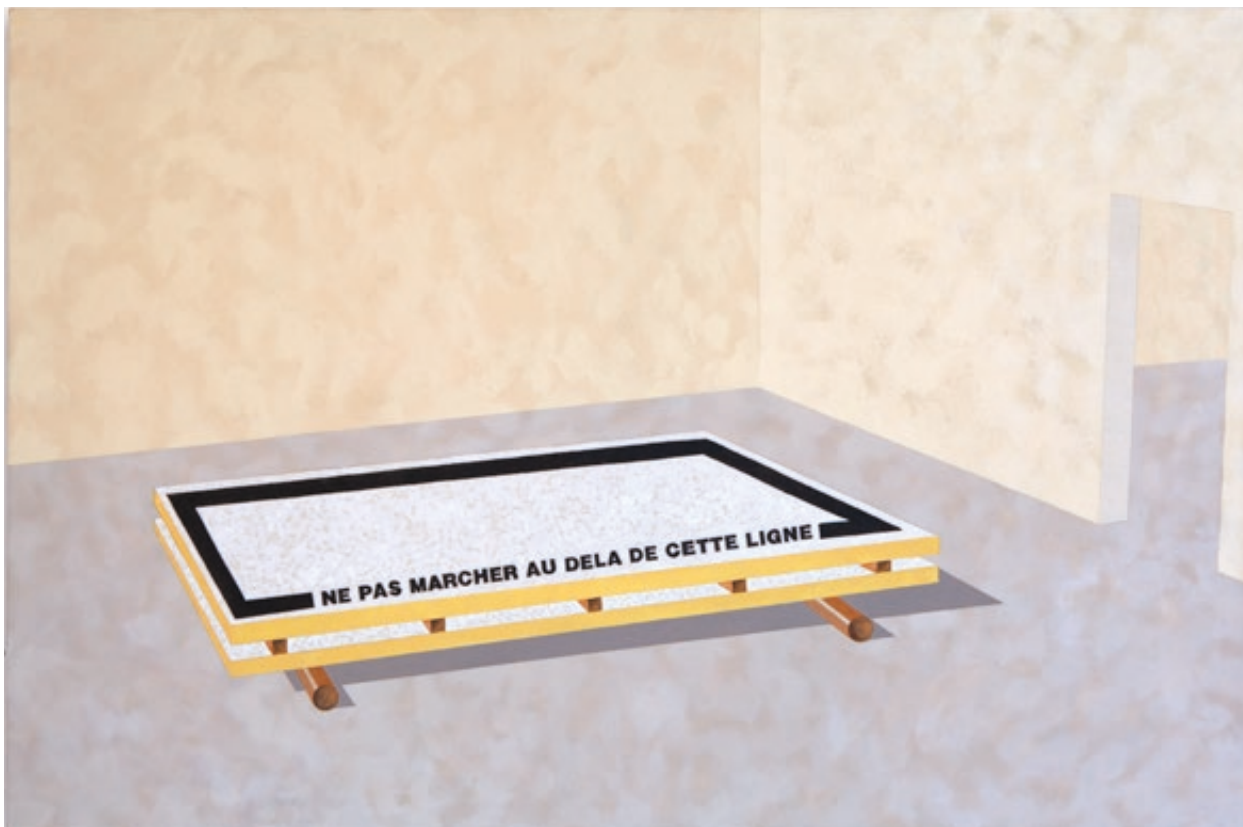


24

CAMPOS Alain

Né en 1955 à Casablanca. Vit et travaille à Sète

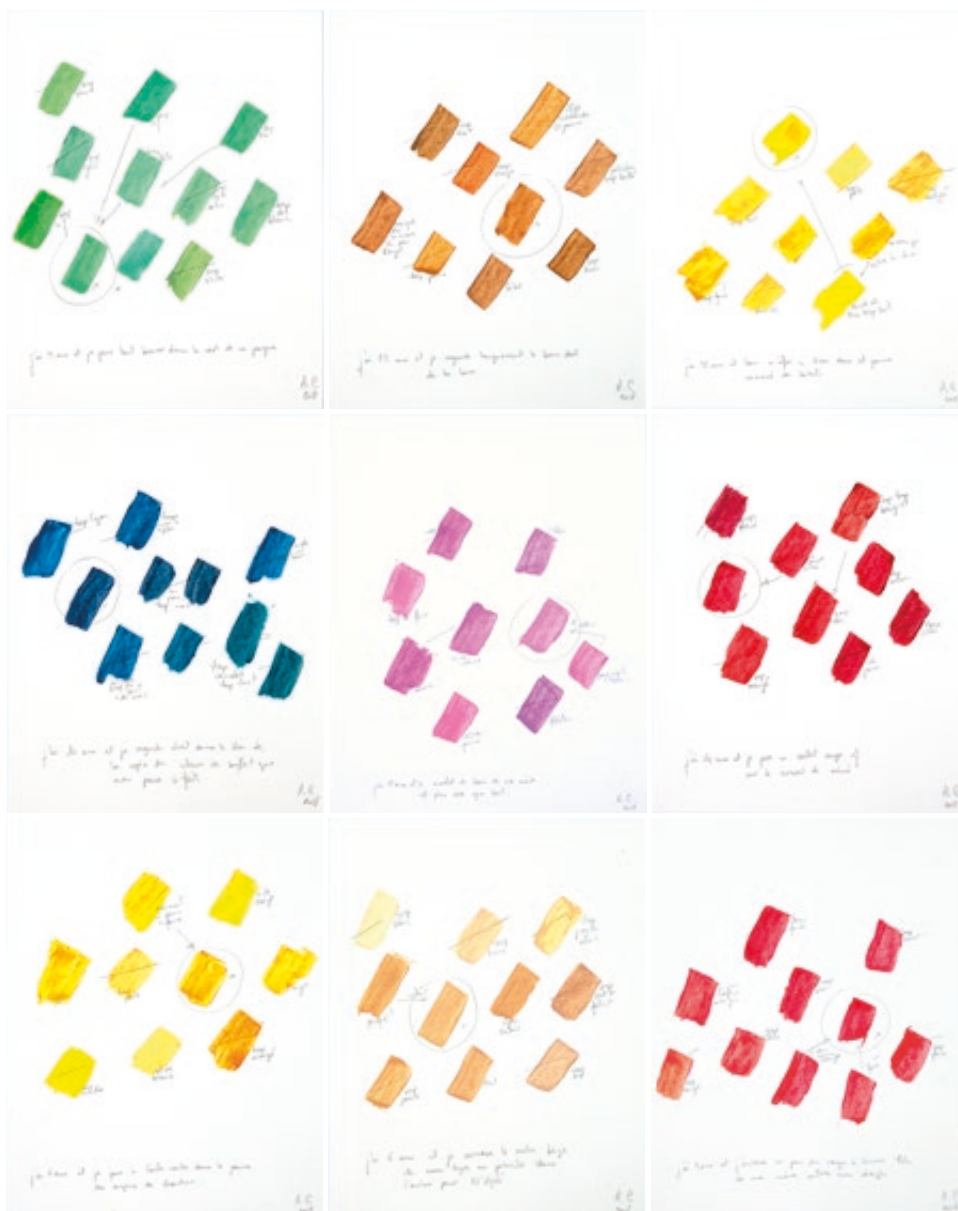
Sans titre (emporté par la foule), 2011
huile sur toile, papier kraft - 100x100cm



CARO Yves

Né en 1955 à Corbeil-Essonnes. Vit et travaille à Sauteyrargues.

Ne pas marcher au-delà de cette ligne, 1996
acrylique sur toile - 60x90cm



26

CARON Armelle

Née en 1978 à Epernay. Vit et travaille à Sète.

Couleurs, 2018

dessins encre et crayon - (24x30cm) x 9



27

CERVERA André

Né en 1962 à Sète. Vit et travaille à Sète.

L'homme au marteau, 1994

acrylique sur kraft marouflé sur toile - 99x71cm



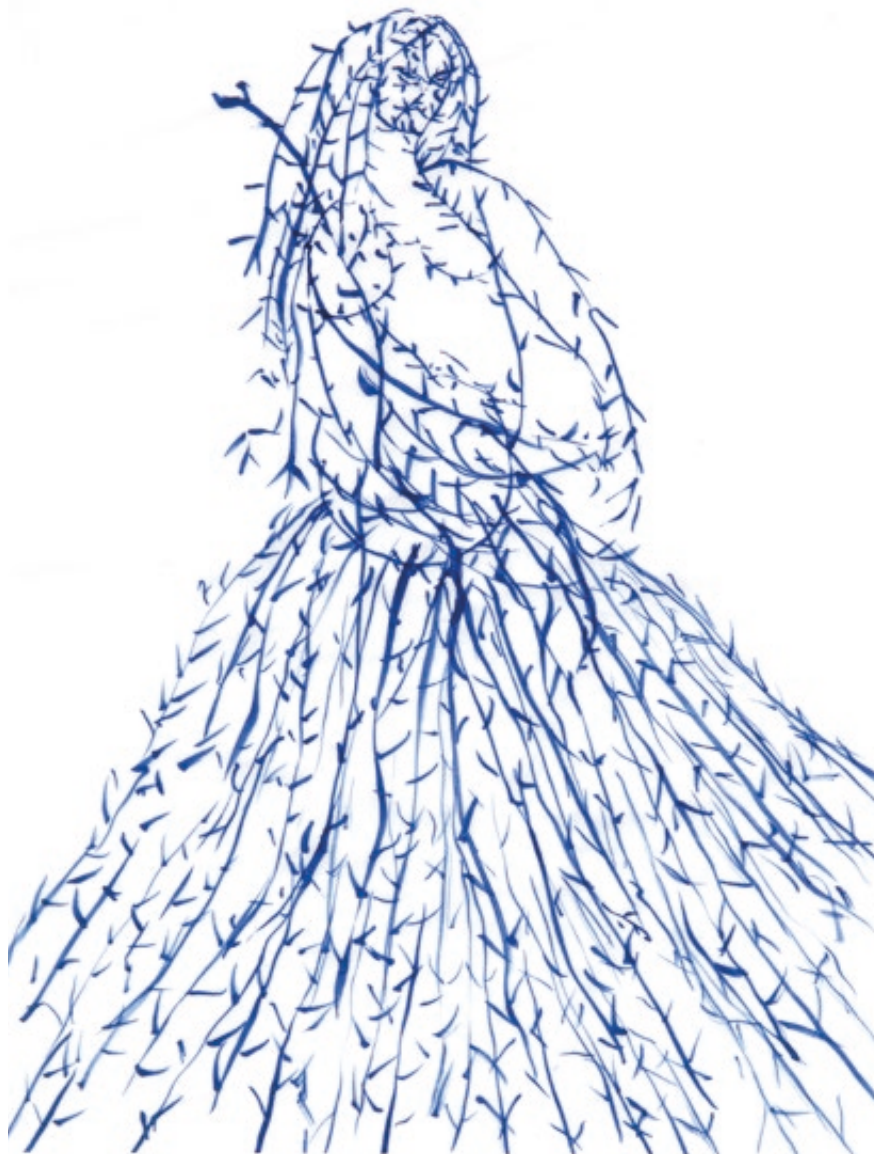
28

CHARTIER-POYET Cyril

Né en 1973 à Roanne. Vit et travaille à Roanne.

Sans titre, 2017

faïence blanche émaillée - 18x6cm



CHEVALIER Lise

Née en 1985 à Montpellier. Vit et travaille à Sète.

Prémices d'une ère télépathique, 2018
dessin encre sur papier japonais - 30x40cm
accompagné d'un livre d'artiste
exemplaire de tête sur 20 exemplaires - 20x30cm



30

CLAVÉ Antoni

1913 - 2005

Sans titre, non daté
lithographie - 56,8x77cm

Don de Pierre Tilman

**COMBAS Robert**

Né en 1957 à Lyon. Vit et travaille à Paris.

Désespéré d'espérer, (sombre époque où la beauté, la VRAIE, pense à se relever.
Entre l'ESPOIR, l'HISTOIRE et le DÉSESPOIR.), 2018
techniques mixtes sur papier marouflé sur toile - 199,5x149,5cm



32

COSENTINO Christophe

Né en 1963 à Sète. Vit et travaille à Sète.

Jour de Mistral, 2008

acrylique et éclats de céramique sur toile de jute - 90x100cm



CUNILLÈRE Vincent

Né en 1964 à Sète. Vit et travaille à Sète et Rodez.

Désimpression, école des beaux-arts de Sète 04/2018 - 09/2018
tirage numérique fixé, exemplaire unique - 64x128cm



34

DADU Claudie

Vit et travaille à Sète.

Haut la main, 2018

cheveux sous verre - 32x26cm



DAIREAUX François

Né en 1966 à Boulogne-sur-Mer. Vit et travaille à Paris.

Plein air - Thiruvananthapuram, 2007
photographie couleur - 65,7x81,7cm



36

DARASSE Henri

Né en 1960 à Montpellier. Vit et travaille à Sète.

Rouleaugraphie, 2014

acrylique au rouleau sur fonte moulée de l'école des beaux-arts - 166x278cm



DENANT Jean

Né en 1979 à Sète. Vit et travaille à Sète.

Fondation«s», 2018

contreplaqué filmé gravé - 125x90cm



38

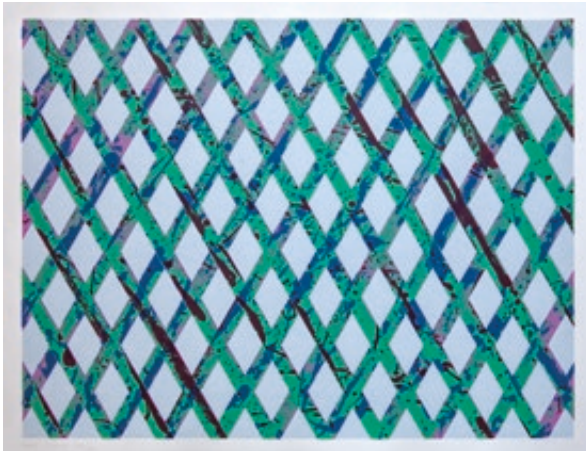
DESNOYER François

Né en 1894 à Montauban. Mmort en 1972 à Saint-Cyprien.

Sans titre, vers 1960

papier report original de lithographie, rehaussé à la main - 24,5x38,5cm

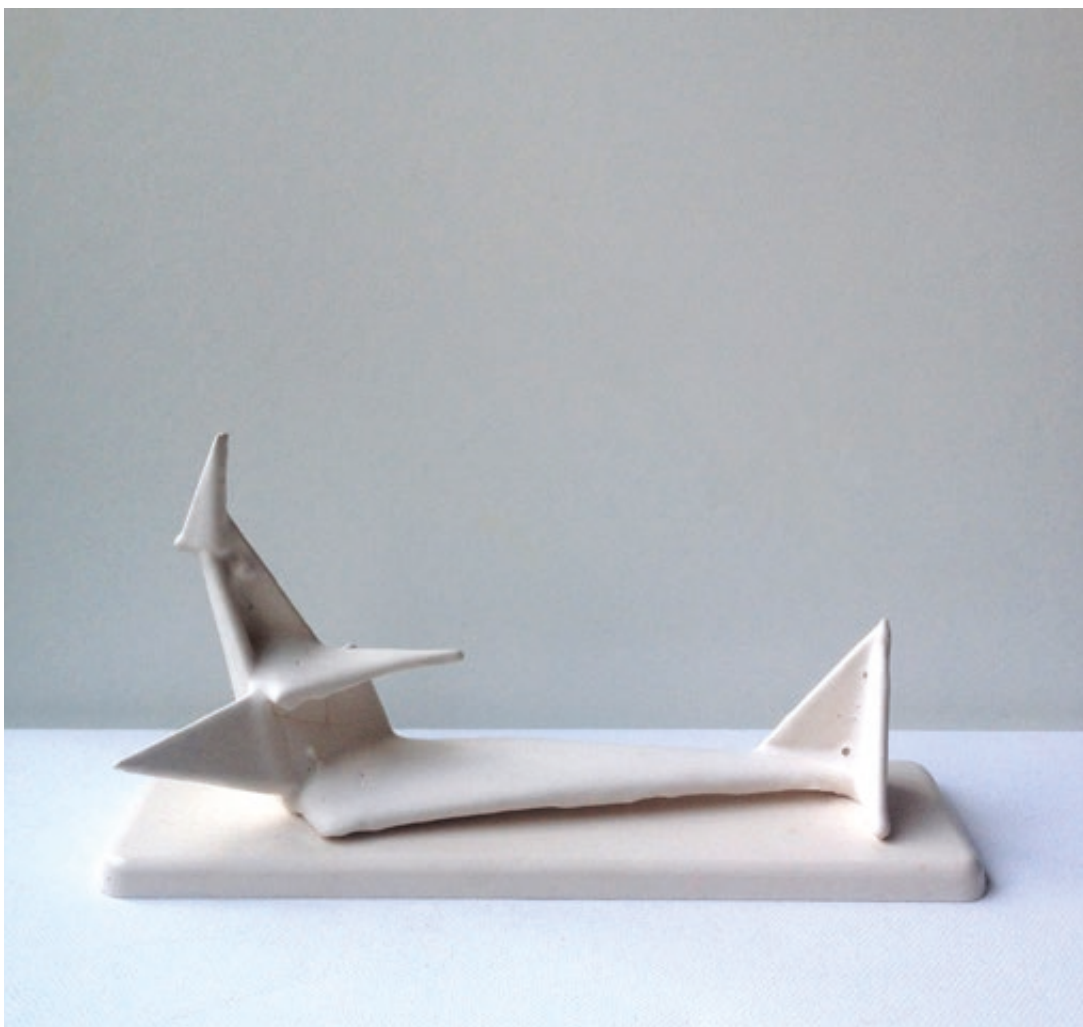
Don de Martin Bez, Galerie Dock Sud, Sète



DEZEUZE Daniel

Né en 1942 à Alès. Vit et travaille à Sète.

Sans titre bleu, Sans titre rouge, Sans titre vert, Sans titre orange, 2000
sérigraphies sur papier - (50x65cm) x 4



40

DEZEUZE Émilie

Née en 1970 à Montpellier. Vit et travaille à Sète.

Cellule, 2017

carton et acrystal - 21x6x10cm



41

DEZEUZE François

Né en 1947 à Montpellier. Vit et travaille à Sète.

Mandragore, 2018

pastel et mine de plomb - 56x76cm



42

DEZEUZE Vincent

Né en 1967 à Nice. Vit et travaille à Saint-Vincent-de-Barbeyrargues.

De la résistance de l'air, 2016

gravure taille-douce sur papier, matrice bois - 80x120cm



43

DINAHET Marcel

Né en 1943 à Plouigneau. Vit et travaille à Rennes.

Brûler ses vaisseaux, 2014
tirage (2/10) - 80x120cm



44

DI ROSA Hervé

Né en 1959 à Sète. Vit et travaille à Sète.

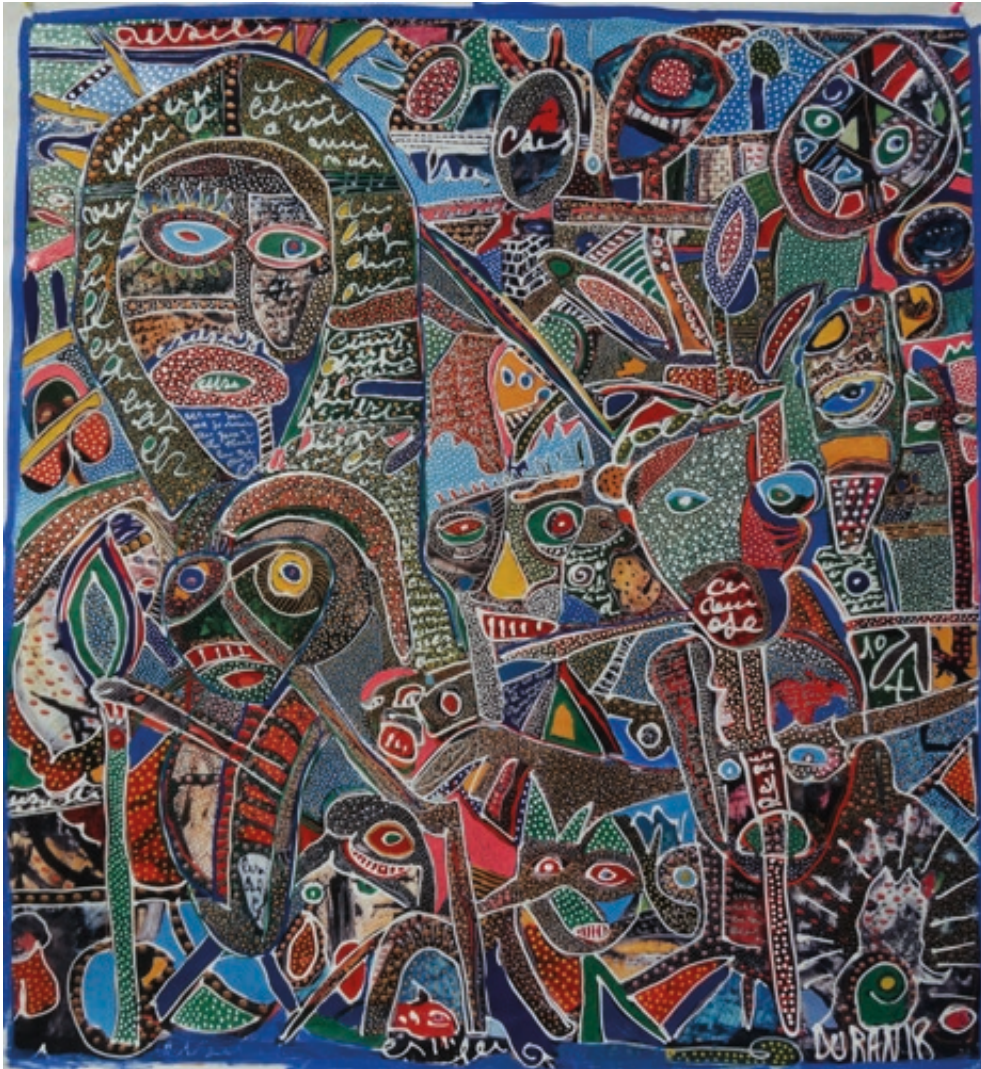
Nafrage de couleur, 2018
acrylique sur toile - 91x87cm



DU CHÉNÉ Valérie

Née en 1974 à Paris. Vit et travaille à Coustouge, Toulouse et Paris.

On the road, 2007
gouaches sur papier - (52x66cm) x 2



46

DURAN Marc

Né en 1960 à Sète. Vit et travaille à Sète.

Sète, 2018

huile sur toile, 100x100cm



47

DURAND Nicolas

Né en 1979 à Nîmes. Vit et travaille à Sète.

Regards dans le sous-sol d'un collège difficile, 2017

photographies, tirage jet d'encre sur papier mat
encadrement contreplaqué - (43x43x15cm) x 2



48

EL MOURID Mohamed

Né en 1966 à Ifrane. Vit et travaille à Sète, Strasbourg et au Maroc.

Sans titre, 2018

tirage argentique sur peau de chèvre - 50x60cm (hors cadre)



ESPINASSE Christelle

Née en 1985 à Sète. Vit et travaille à Sète.

Fête du Barrou, Sète, 2010

tirage photographique jet d'encre - 100x70cm



50

ESPOSITO Marie-Claire

Née en 1955 à La Grand-Combe. Vit et travaille à Sète.

Du bout des doigts, 2018

modelage terre, coulage de rouge à lèvres - (17,5x11cm) x 3



51

FABRÉAL Alain

Né en 1959 à Laguépie. Vit et travaille à Aragon.

Agamies n°3, 2017

huile et acrylique sur toile - 146x114cm



52

FANTOZZI Élisabeth

Née en 1972 à Aix-en-Provence. Vit et travaille à Sète.

Analogies du vivant, 2018

plâtre, coquille d'œuf, terre, chlorophytum comosum - 20cm

Robert Filliou "multiples"

13 September - 8 Oktober

Il y a toujours quelqu'un qui fait fortune
quelqu'un qui fait...

BANQUEROUTE

(nous en particulier)

La Cédille qui Sourit tourne encore la
page, et puisque...

La Fête est Permanente

annonce la réalisation prochaine de

THE ETERNAL NETWORK

manifestations, meanderings,
méditations, microcosms, macrocosms,
mixtures, meanings...

La Cédille qui Sourit, 12, Rue de May, Villefranche-s-Mer (a-m)

ARTCURIAL - 1987

Samstag people day®

Institut français de Stuttgart Diemershaldenstr. 11 70334 Stuttgart Tel.: 0711/239 250
mit der Unterstützung von Hypo Bank und AFAA-Conseil Général de Dordogne

53

FILLIOU Robert
1926 - 1987

Banqueroute
impression - 57x32,3cm

Don de Pierre Tilman



54

FORNELLS Agnès

Née en 1974 à Béziers. Vit et travaille à Montpellier.

Sans titre 13, série Les gardiennes, 2011

photographie tirage jet d'encre sur papier mat contrecollé sur dibond - 60x90cm



FOURQUET Marc

Né en 1953 à Céret. Vit et travaille à Céret.

Sans titre, 2017

techniques mixtes sur papier marouflé sur bois - 81x50cm



56

FRANÇOIS Jean-Jacques

Né à Sète. Vit et travaille à Sète.

Saint Sébastien aux portes du Paradis, 2017
buste, peinture acrylique, techniques mixtes - 200x65cm



57

FRÉGOSI Adrien

Né en 1980 à Echirolles. Vit et travaille à Sète.

Emotional Landscape (série), 2017

peinture acrylique, aérosol et craie grasse sur bois - 70x50x2cm



58

GANTELET Stéphane

Né en 1966 à Seynod. Vit et travaille à Sète.

Mouton à 3 pattes, 2018
bronze cire perdue - 30x31x10cm

**GARRIGUE Alain**

Né en 1962 à Toulouse. Vit et travaille à Toulouse.

Instinct de vie, 2018

acrylique sur kraft maroufflé sur bois - 130x98cm



60

GAUDECHOUX Adélaïde

Née en 1980 à Romorantin-Lanthenay. Vit et travaille à Nantes et Saint-Nazaire.

Ice cream 1, 2014
huile sur toile - 30x30cm



61

GEOFFRAY Agnès

Née en 1973 à Saint-Chamond. Vit et travaille à Paris et Bruxelles.

Suspendue, 2013
impression jet d'encre - 25x32,5cm



62

GIORDANO Claire

Née en 1975 à Sète. Vit et travaille à Sète.

Nécessaire à clouer les nuages, 2017
porcelaine et bois de hêtre - 28x12x5cm



GIROUX Alexandre

Né en 1980 à Fontaine-les-Dijon. Vit et travaille à Nîmes.

Objet à jeter (la prise de risque dans l'économie de l'art), 2018
pastel sec sur calcaire, encre sur papier, cordelette - 13x7cm



64

GUILLON Jean-François

Né en 1965 à Suresnes. Vit et travaille à Paris.

Chose lue #52, 2012

photographie tirage jet d'encre contrecollé sur alu - 30x40cm



65

GUIONNET Éva

Née en 1980 à La Rochelle. Vit et travaille à Narbonne.

La princesse aux petits pois, 2013
acrylique sur toile - 60x73cm



66

GUNS Patrick

Né en 1962 à Bruxelles. Vit et travaille à Bruxelles.

Sans titre, 2018

bic bleu sur papier - 66x52cm



67

HALL Miles

Né en 1974 à Canberra. Vit et travaille à Montpellier.

Splice (ultramarine), 2016

huile sur toile marouflée sur dibond - 60x50cm



68

HORTALA Philippe

1960 - 1998

Sète, 1997

collage sur papier marouflé sur toile- 65x81cm

Don d'Éric Hortal

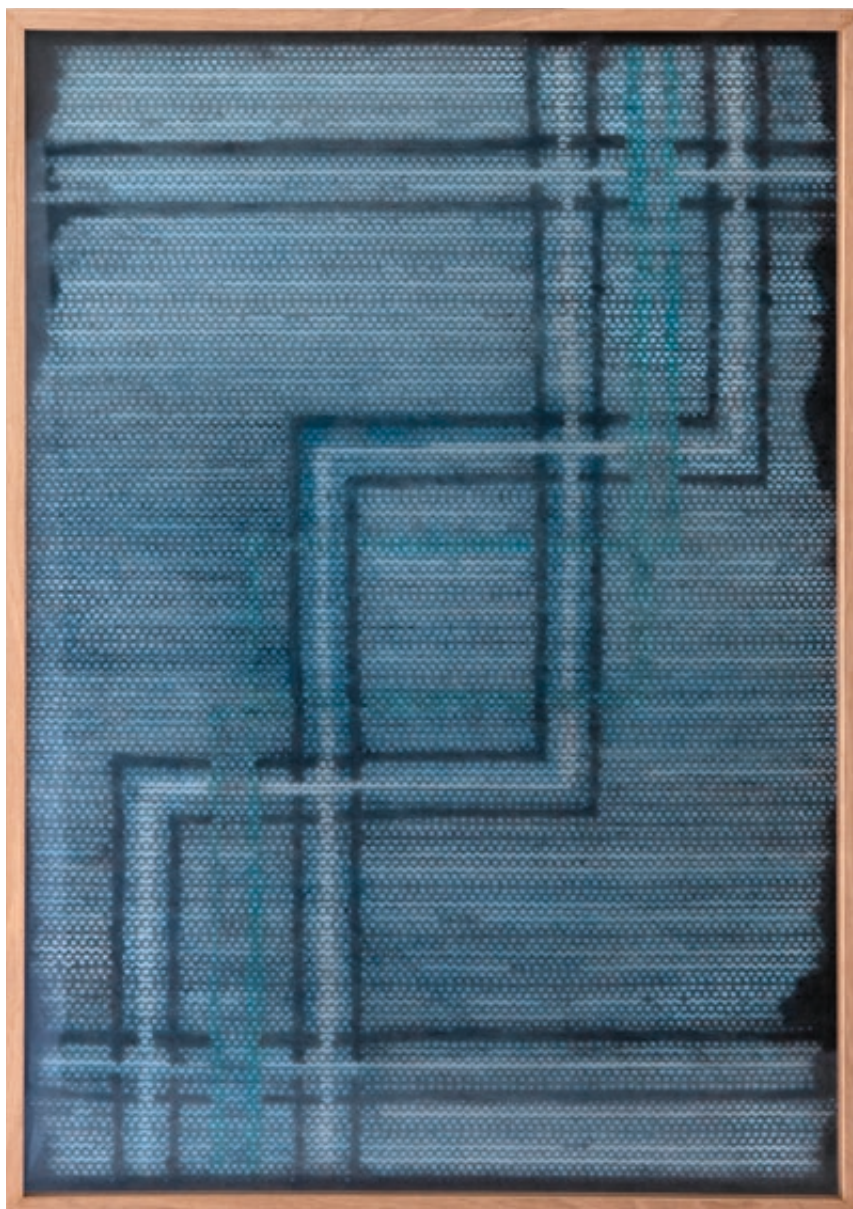


69

HOYER Frédéric

Né à 1958 à Toulouse. Vit et travaille à Sète.

Radis, 2016
huile sur toile - 52x61,5cm



70

JABBOUR Lina

Née en 1973 à Beyrouth. Vit et travaille à Marseille.

Étude de tapis, 2015

mine noire et crayon recto-verso sur calque polyester - 84,1x59,4cm



71

JALLAIS Anne

Née en 1958 à Nantes. Vit et travaille à Montpellier.

Les Tumultes 7, 2014
acrylique sur toile - 130x97cm



72

KHODJA Frédéric

Né en 1964 à Toulouse. Vit et travaille à Lyon.

N.N., 2017

lithographie - 50x65cm



73

KUSNIR Carlos

Né en 1947 à Buenos Aires. Vit et travaille à Marseille.

Sans titre, 2013

tirage offset et lithographie - 63,4x102,6cm



74

LAROCHE-JOUBERT Ève

Née en 1975 à Nancy. Vit et travaille à New-York.

Shoulder Path Sequence, 2011
tirage digigraphie contrecollé sur alu
(édition 5/5) - 50 x 75 cm

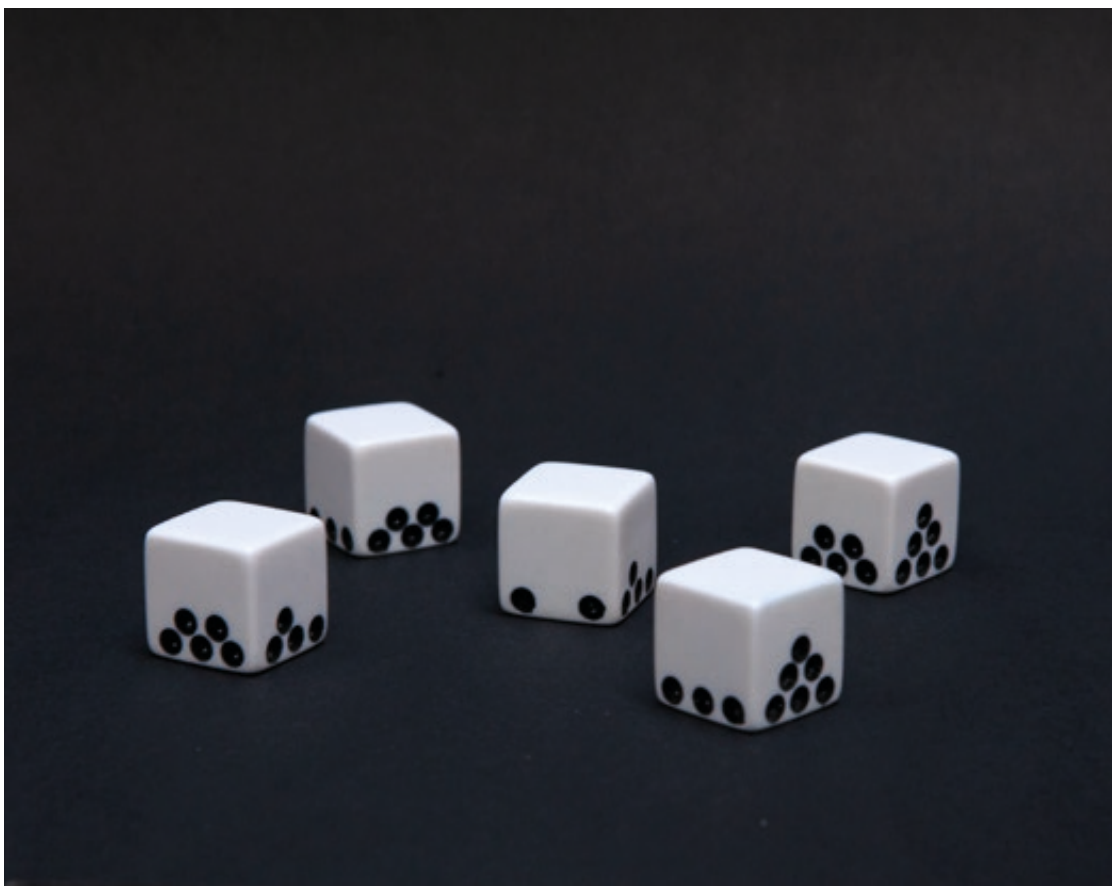


75

LATLAS

Né en 1978. Vit et travaille à Paris.

Black Blood, 2018
techniques mixtes sur toile - 60x60cm



76

LELIÈVRE Suzy

Née en 1981 à Guingamp. Vit et travaille à Sète.

Dés-gravité, 2010-2011

gravure et peinture sur résine urée-formaldéhyde
(1,6x1,6x1,6cm) x 5



77

LE PRIOL Steven

Né en 1972 à Vannes. Vit et travaille à Nîmes.

La perruque, 2008
dessins sur papier - (31x22cm) x 4



78

LOSCH Émilie

Née en 1984 à Abidjan. Vit et travaille à Nîmes.

Idiotropie, Caprice #1, Caprice #2, 2016
dessins encre et crayon graphite sur papier - (40x29,7cm) x 2

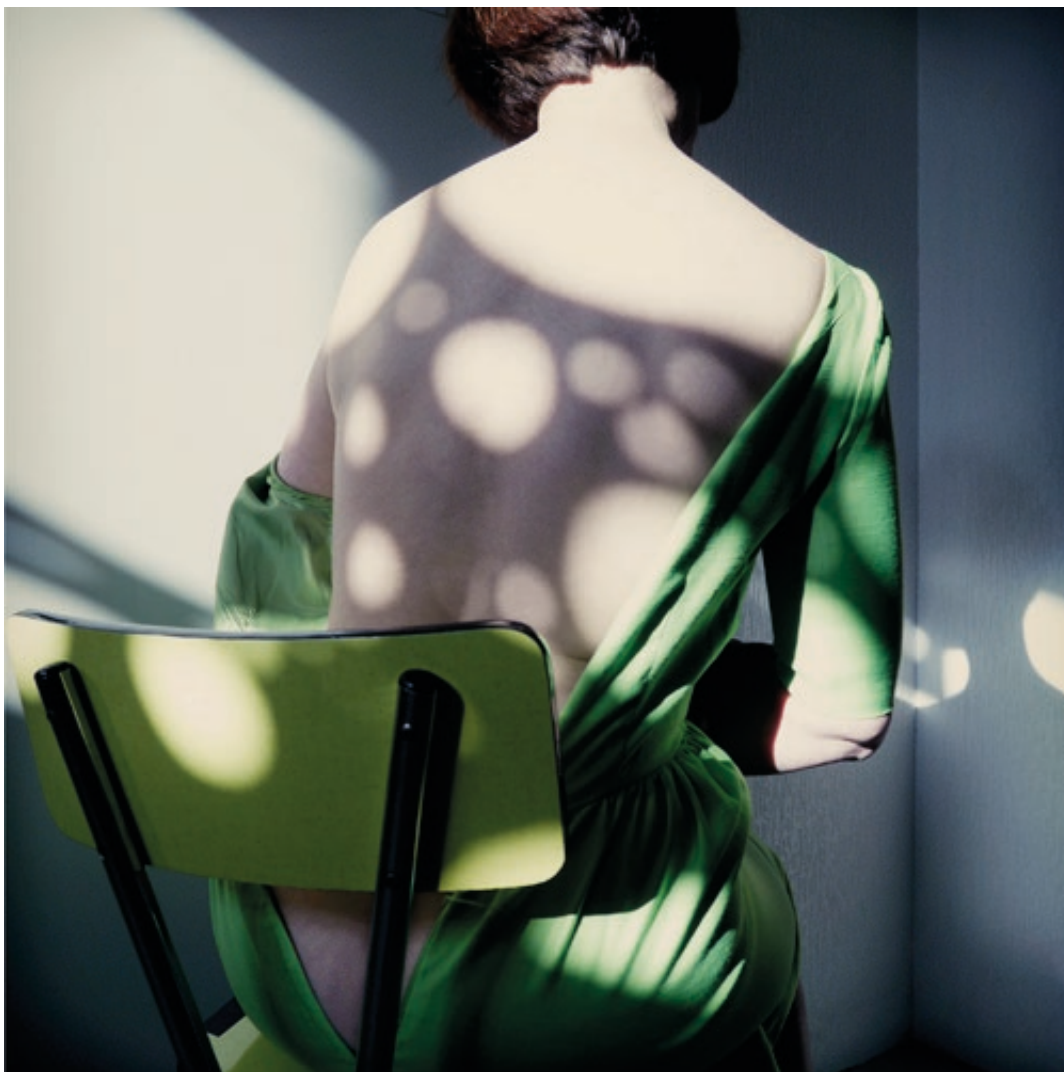


79

LUCHE Ingrid

Née en 1971 à Antibes. Vit et travaille à Paris.

La Bûche (les Oiseaux), 2008
pyrogravure sur bois - 55x20x10cm



80

LUGOSI Mirka

Née en 1958 à Paris. Vit et travaille à Clamart.

Autoportrait numérique n°1, 2015

photographie (impression numérique sur papier) - 67x52cm



81

MAGHRAOUI Hamid

Né en 1973 à Nîmes. Vit et travaille à Nîmes

Sans titre, 2006
photographie - 20x30cm



82

MANCIONE Lucas

Né en 1971 à Sète. Vit et travaille à Paris.

Giraffidés n°2, 2015

aquarelle et graphite sur papier - 80x14,5cm



MARTIN AI

Né en 1949 à Clichy. Vit et travaille à Arcueil.

Sans titre, 1995- 2000 - 2008
aquarelles sur papier
27,5x21cm - 24x17,9cm - 29x21cm



84

MARTIN Audrey

Née en 1983. Vit et travaille à Nîmes.

ARGN, 2016

lithographie - 60x75cm



MASTEJ Patrycja

Née en 1978 à Wrocław. Vit et travaille à Toulouse et Wrocław.

Mauvaises herbes, 2017
collages - (29,7x21cm) x 2



86

MAURY Naomi

Née en 1991 à Bédarieux. Vit et travaille à Lyon.

Mutation, réparation, nouvelle peau, 2018
céramique, tourillons, émaillage de plastiques - 57x98x72cm



MICHAUD François

Né en 1953 à Saint-Jean-de-Maurienne. Vit et travaille à Victoria.

Ce serait Saint-François, 2015
aquarelle sur papier découpé - 125x80cm



88

MONNET Julie

Née en 1984 en Avignon. Vit et travaille à Poitiers.

Repères, Les sept et demi-balles de paille, Les trois trous, 2015
aquarelles sur papier - (29,7x42cm) x2



MONTANIER Katie

Née en 1970 à Pézenas. Vit et travaille à Agde.

Sans titre, 2015
craie, crayon, acrylique sur papier - (52x72cm) x 2



90

MOUNTAIN-CUTTERS

Nés en 1990 à Marseille. Vivent et travaillent à Bruxelles.

Objet incomplet (situare), 2017

métal, verre moulé, roulettes - 50x40x40cm



NOTLEY Vanessa

Née en 1965 à Elgin. Vit et travaille à Sète.

You can take a horse to water, 2008
inox - 200x35x107cm



92

NOTTELLET Olivier

Né en 1963 à Alger. Vit et travaille à Lyon.

L'énigme, 2017

encre, acrylique sur papier - 50x65cm



NOVIKA-SOBIERAJSKI Anna

Née en 1972 à Lodz. Vit et travaille à Sète.

Entre deux, 2015
encre de Chine sur papier - 100x70cm



94

PERBOS Laurent

Né en 1971 à Bordeaux. Vit et travaille à Marseille et Paris.

Un point c'est tout, 1996/2018
cible pour fléchettes, 43x38cm (diamètre)



PÉRIMON Frédéric
Né en 1963 à Sète. Vit et travaille à Sète.

Si un phénomène ne peut continuer indéfiniment, il s'arrêtera, 2018
acrylique sur toile - 116x89cm



96

PICARD Jean-Marie

Né en 1966 à Thionville. Vit et travaille à Sète.

Die Berfluchten, 2017

portfolio de 12 gravures sur bois - 72x52cm



97

PIERRE-GUILHEM

Né en 1982 à Nîmes. Vit et travaille à Paris.

Armure orange, 2016
plâtre peint - 30x10x20cm



98

PRISSET Denis

Né en 1971 à Valence. Vit et travaille à Marseille.

Un plus un, 2010

tirage jet d'encre - 67x63cm

**PRUDENT Jean-Loup**

Né en 1990 à Châteauroux. Vit et travaille à Lavaur.

L'Andouille, 2018

plâtre, bois, peinture, PVC - 90x35cm

Rêver d'une allumette
qui parle, elle a la
même voix que Marina
Fois quand elle joue
une fille bourrée, et elle
te raconte une histoire
de course en taxi et
comme quoi «ouiiiiii,
comme à chaque fois,
le chauffeur il veut me
vendre du SHIT, mais
alors quoi, dis moi là,
j'ai une tête à fumer ?»

100

REDON Julie

Née en 1978 à Paris. Vit et travaille à Paris.

Section des rêves, 12 idées, 2018-2019
techniques mixtes sur papier



101

RENARD Joël

Né en 1961 à Chauffailles. Vit et travaille à Agde.

Sans titre, 2010
acrylique sur toile - 50x61cm

ISABELLE
DE
BOURBON



102

RENAUD Jean-Xavier

Né en 1977 à Woippy. Vit et travaille à Hauteville-Lompnes.

Isabelle de Bourbon, 2010

encre de Chine sur papier - 28,7x21cm



RICHARME Colette

1904 - 1991

Le clocher de Sète, 1961

huile sur toile - 80x40cm

Don de Jeanne et Michèle Boisseau-Richarme



104

ROGLIANO Raymond

Né en 1955 à Tourane. Vit et travaille à Loupian.

The birds who wanted to save the world, 2004
matériaux composites, panneaux bois, résine, acrylique et
laque automobile - 151x161x36 (70kg)



105

ROSSE Agnès

Née en 1970 à Boulogne-Billancourt. Vit et travaille à Sète.

Tête de thon de Sète, 2005
photographie - 100x70cm



106

RUGGIRELLO Jean-Claude
Né en 1959 à Tripoli. Vit et travaille à Paris.

Crisis al minimalismo VIII, 2016
bois d'acacia - 80x50x5cm



SCHUMACHER Reeve
 Né en 1981 Minneapolis. Vit et travaille en Arles.

Mireille Mathieu Hair Slick, 2017
 collage - 60x29cm



108

SEFFAR Nissrine

Née en 1983 à Casablanca. Vit et travaille à Sète.

Exodus, 2015

techniques mixtes sur toile de lin - 198x166cm



SERGIO François
1924 - 2017

Thésan, 2002
bois - 154x51cm

Don de Madeleine Sergio



110

TANGUY Cédric

Né en 1972 à Vannes. Vit et travaille à Vence.

Au nom du Tel, du Selfie & de sainte Wifi, 2018

iphone factice et coque de smartphone imprimée sous cadre vitrine
50x50cm



111

THIDET Stéphane

Né en 1974 à Paris. Vit et travaille à Paris et Aubervilliers.

Le cœur à l'ouvrage, 2018
photographie couleur - 40x60cm



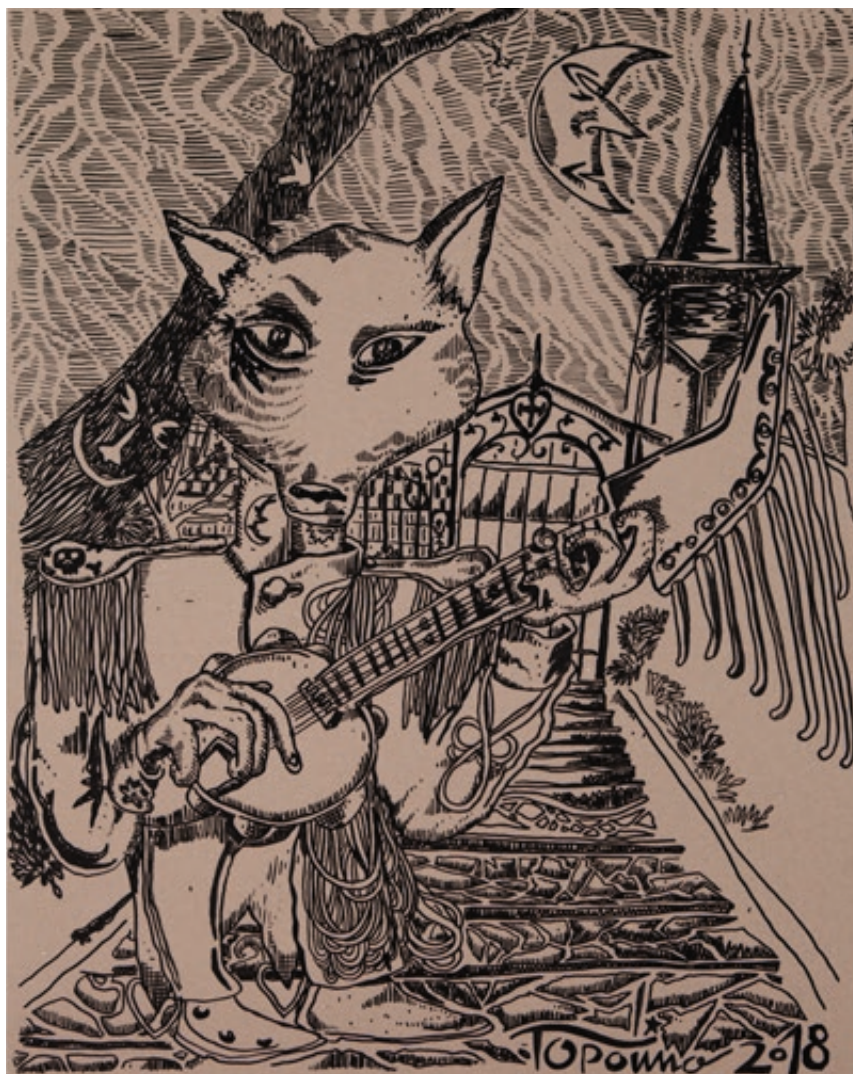
112

TILMAN Pierre

Né en 1944 à Salernes. Vit et travaille à Sète.

3 paysages manigancés, 1978-2012

impression digitale, crayon, objets collés - (35x45cm) x 3

**TOPOLINO (Marc COMBAS)**

Né en 1967 à Sète. Vit et travaille à Sète.

Le renard et la verrière, 2018

dessin au Posca sur kraft marouflé sur toile - 92x78cm



114

VERNY Thomas

Né en 1975 à Paris. Vit et travaille à Sète et Clermont-l'Hérault.

Vues de Sète : Théâtre de la mer, Mont Saint-Clair, Couchant, Joliot-Curie, 2018
pastels sur carton - (18,5x24cm) x 4

**TOUT
VA
BIEN**

115

WATIER Éric

Né en 1963 à Bayonne. Vit et travaille à Montpellier.

Tout va bien, 2018

impression sur papier fluo encollé sur bois - 60x80cm



116

ZAROUATI Alain

Né en 1958 à Alger. Vit et travaille à Sète.

Oedipe, 2016

acrylique sur toile coton - 65x54cm

CONDITIONS GÉNÉRALES DE VENTE

LES PRÉSENTES CONDITIONS DE VENTE ÉNONCENT LES CONDITIONS AUXQUELLES SONT PROPOSÉS À LA VENTE LES LOTS INDIQUÉS DANS CE CATALOGUE. EN ENCHÉRISANT DANS LA VENTE, VOUS ACCÉPTEZ LES PRÉSENTES CONDITIONS, AUSSI DEVEZ-VOUS LES LIRE ATTENTIVEMENT AU PRÉALABLE.

En raison du caractère caritatif de cette vente, aucun frais ne sera perçu par la maison ARTCURIAL en sus de l'enchère.

La vente sera donc effectuée au comptant et conduite en euros, sans frais supplémentaire au prix marteau.

L'adjudicataire, mandant ou mandataire, sera le plus offrant et dernier enchérisseur et aura pour obligation de remettre ses nom et adresse, pièce d'identité ainsi que coordonnées bancaires.

Aucune réclamation ne sera recevable dès l'adjudication prononcée, l'exposition précédant la vente ayant permis aux acquéreurs de constater l'état des objets présentés.

Aucun lot ne sera remis aux acquéreurs avant l'acquittement de l'intégralité des sommes dues.

Une fois l'adjudication prononcée, les objets adjugés sont placés sous l'entière responsabilité des acquéreurs, le magasinage, la manutention et le transport de l'objet n'engagent pas la responsabilité de l'Association des Amis des Beaux-Arts de Sète.

Les dimensions et le poids des œuvres inscrites au catalogue sont donnés à titre indicatif.

Pour faciliter la présentation des œuvres lors de la vente l'Association des Amis des Beaux-Arts de Sète pourra utiliser des moyens vidéos.

PAIEMENT

L'intégralité du montant remporté par la vente sera versée à l'Association des Amis des Beaux-Arts de Sète. Ce paiement doit se faire en euros.

Après les enchères, l'acquéreur pourra payer ses achats :

- **en chèque** à l'ordre de l'Association des Amis des Beaux-Arts de Sète, muni d'une pièce d'identité
- **en carte de crédit**. Si vous payez en utilisant une carte de crédit d'un pays étranger à celui de la vente, le paiement peut entraîner des frais de transaction transfrontaliers selon le type de carte et de compte de crédit que vous détenez. Si vous pensez que cela peut vous concerner, merci de vérifier auprès de votre émetteur de carte de crédit avant d'effectuer le paiement. L'Association des Amis des Beaux-Arts de Sète se réserve le droit de vous facturer tous les frais de transaction ou de traitement supportés lors du traitement de votre paiement
- **en espèces**. Conformément à la loi française, l'Association des Amis des Beaux-Arts de Sète ne peut accepter les paiements en espèces de plus de 1 000€ par acheteur s'il est résident fiscal français (particulier ou personne morale) et de 7 500€ s'il est résident fiscal étranger.
- **sociétés** : enchérisseurs portant des enchères pour le compte d'une société. L'enchérisseur devra indiquer la dénomination sociale de la société et justifier être habilité à la représenter en remettant une copie d'un Kbis ou d'un document équivalent.

TRANSPORTS ET MANUTENTION

Tous les lots seront à retirer à l'Ancien Collège Victor-Hugo rue Raspail 34200 Sète, lieu de l'exposition, après leur règlement à la fin de la vente aux enchères. L'Association des Amis des Beaux-Arts de Sète n'est en rien responsable de leur transport. L'acquéreur sera lui-même chargé de faire assurer ses acquisitions, et l'Association des Amis des Beaux-Arts de Sète décline toute responsabilité quant aux dommages que l'objet pourrait encourir, et ceci dès l'adjudication prononcée.

Toutefois, en cas d'achat d'un lot volumineux nécessitant un transport particulier, l'acquéreur dispose d'un délai de 6 jours après l'acquisition pour venir l'enlever à l'école des beaux-arts de Sète, 17 rue Louis Ramond. En amont de cet enlèvement, il devra faire une demande de rendez-vous par email (luifaireunebeaute@gmail.com) au moins 24h avant le dit rendez-vous.

ORDRES D'ACHAT

L'Association des Amis des Beaux-Arts de Sète se charge d'exécuter gracieusement les ordres d'achat qui lui sont confiés et ne peut être tenue pour responsable en cas de non-exécution.

Il convient d'en faire la demande par email (luifaireunebeaute@gmail.com), au moins 24h avant la vente, accompagnée :

- d'un relevé d'identité bancaire
- d'une copie de votre passeport ou de votre carte nationale d'identité.

Aucun ordre d'achat ne sera accepté en dessous de 500€.

En cas d'enchères dans la salle pour un montant équivalent à un ordre d'achat, l'enchérisseur présent aura la priorité.

ENCHÈRES TÉLÉPHONIQUES

L'Association des Amis des Beaux-Arts de Sète se charge de gérer les enchères téléphoniques.

Il convient d'en faire la demande par email (luifaireunebeaute@gmail.com), entre le 20 et le 26 octobre, accompagnée :

- d'un relevé d'identité bancaire
- d'une copie de votre passeport ou de votre carte nationale d'identité
- du numéro de téléphone sur lequel vous voulez être contacté.e le jour de la vente.

PRÉEMPTION DE L'ÉTAT FRANÇAIS

L'état français dispose d'un droit de préemption des œuvres vendues conformément aux textes en vigueur. L'exercice de ce droit intervient immédiatement après le coup de marteau, le représentant de l'état manifestant alors la volonté de ce dernier de se substituer au dernier enchérisseur, et devant confirmer la préemption dans les 15 jours. L'Association des Amis des Beaux-Arts de Sète ne pourra être tenue pour responsable des conditions de la préemption par l'état français.

PROPRIÉTÉ INTELLECTUELLE REPRODUCTION DES ŒUVRES

L'Association des Amis des Beaux-Arts de Sète est propriétaire du droit de reproduction de son catalogue. Toute reproduction de celui-ci est interdite et constitue une contrefaçon à son préjudice. En outre L'Association des Beaux-Arts de Sète dispose d'une dérogation lui permettant de reproduire dans son catalogue les œuvres mises en vente, alors même que le droit de reproduction ne serait pas tombé dans le domaine public.

Toute reproduction du catalogue *#Lui faire une beauté* peut donc constituer une reproduction illicite d'une œuvre exposant son auteur à des poursuites en contrefaçon par le titulaire des droits sur l'œuvre.

La vente d'une œuvre n'emporte pas au profit de son propriétaire le droit de reproduction et de présentation de l'œuvre.

INDÉPENDANCE DES DISPOSITIONS

Les dispositions des présentes conditions générales de vente sont indépendantes les unes des autres. La nullité de quelque disposition ne saurait entraîner l'inapplicabilité des autres.

©CORRAZE CHRISTIAN	LOT 4
©BELORGEYYVES	LOT 7
©WETTER ANNICK	LOT 18
©CADET GRÉGORY	LOT 23
©ARCHIVES ROBERT COMBAS	LOT 31
©CUNILLÈRE VINCENT	LOT 33
©DADU CLAUDIE	LOT 34
©DAIREAUX FRANÇOIS	LOT 35
©DEZEUZE ÉMILIE	LOT 40
©DINAHET MARCEL	LOT 43
©SCHWARTZ PIERRE	LOT 44
©DURAN MARC	LOT 46
©DURAND NICOLAS	LOT 47
©ESPINASSE CHRISTELLE	LOT 49
©FANTOZZI ÉLISA	LOT 52
©FORNELLS AGNÈS	LOT 54
©FRÉGOSI ADRIEN	LOT 57
©GARRIGUE ALAIN	LOT 59
©GEOFFRAY AGNÈS	LOT 61
©GUILLON JEAN-FRANÇOIS	LOT 64
©LEFEBVRE JEAN-PIERRE	LOT 68
©DOMAGE MARC	LOT 73
©LAROCHE-JOUBERT ÈVE	LOT 74
©LUCHE INGRID	LOT 79
©LUGOSI MIRKA	LOT 80
©MAGHRAOUI HAMID	LOT 81
©MANCIONE LUCAS	LOT 82
©MASTEJ PATRYCJA	LOT 85
©MAURY NAOMI	LOT 86
©MICHAUD FRANÇOIS	LOT 87
©NOTTELLET OLIVIER	LOT 92
©NOVIKA-SOBIERAJSKI ANNA	LOT 93
©PERBOS LAURENT	LOT 94
©PIERRE-GUILHEM	LOT 97
©PRISSET DENIS	LOT 98
©PRUDENT JEAN-LOUP	LOT 99
©REDON JULIE	LOT 100
©RENAUD JEAN-XAVIER	LOT 102
©CORRAZE CHRISTIAN	LOT 104
©ROSSE AGNES	LOT 105
©SEFFAR NISSRINE	LOT 108
©THIDET STÉPHANE	LOT 111
©WATIER ERIC	LOT 115
©ZAROUCATI ALAIN	LOT 116

©VILLE DE SÈTE / SERVICE COMMUNICATION
 LOTS 1,2,3,5,6,8,9,10,11,12,13,14,15,16,17
 19,20,21,22,24,25,26,27,28,29,30,32,36,37
 38,39,41,42,45,48,50,51,53,55,56
 58,60,62,63,65,66,67,69,70,71,72
 75,76,77,78,83,84,88,89,90,91,95,96
 101,103,106,107,109,110,112,113,114

ARTCURIAL



Sète, cité culturelle de caractère



ville de **sète**